

Minder nieuwe natuur: plaatselijk jammer, soms rampzalig

Provincie Gelderland heeft ongeveer 6000 van de 11.000 hectare nog aan te leggen nieuwe natuur voor de Ecologische Hoofdstructuur geschrapt. Het meeste daarvan ligt op en rondom de Veluwe. Die hectares komen beschikbaar voor landbouw, recreatie en toerisme. Waar liggen die hectares precies? De voorlopige nieuwe EHS-kaart geeft inzicht. Hoe dramatisch is dit voor de natuur? Terreinbeherende organisaties reageren. De schade lijkt – op enkele uitzonderingen na – te overzien.

tekst en kaart Michiel Hegener, foto Hans van den Bos

Lang heeft de provincie met belanghebbende partijen overlegd om eruit te komen waar EHS-hectares mogelijk geschrapt kunnen worden. Want dat er gekort moet worden onder het beleid van staatssecretaris Bleker staat vast, hoeveel geld ook. Maar waar precies de hectares komen te vervallen, dat is ter invulling van de provincies. Gelderland keek en schrapte samen met Natuurmonumenten, Staatsbosbeheer, Het Geldersch Landschap, LTO, Natuurlijk Platteland Oost, de Gelderse Milieufederatie, Landschapsbeheer Gelderland en de waterschappen. Het gezamenlijke overleg resulteerde in een manifest met ook een kaart, die in rood aangeeft waar geen natuurontwikkeling meer komt. Een paar geïsoleerde snippers rood buiten beschouwing gelaten, ligt het meeste rood binnen het Nationaal Landschap Veluwe in vier gebieden:

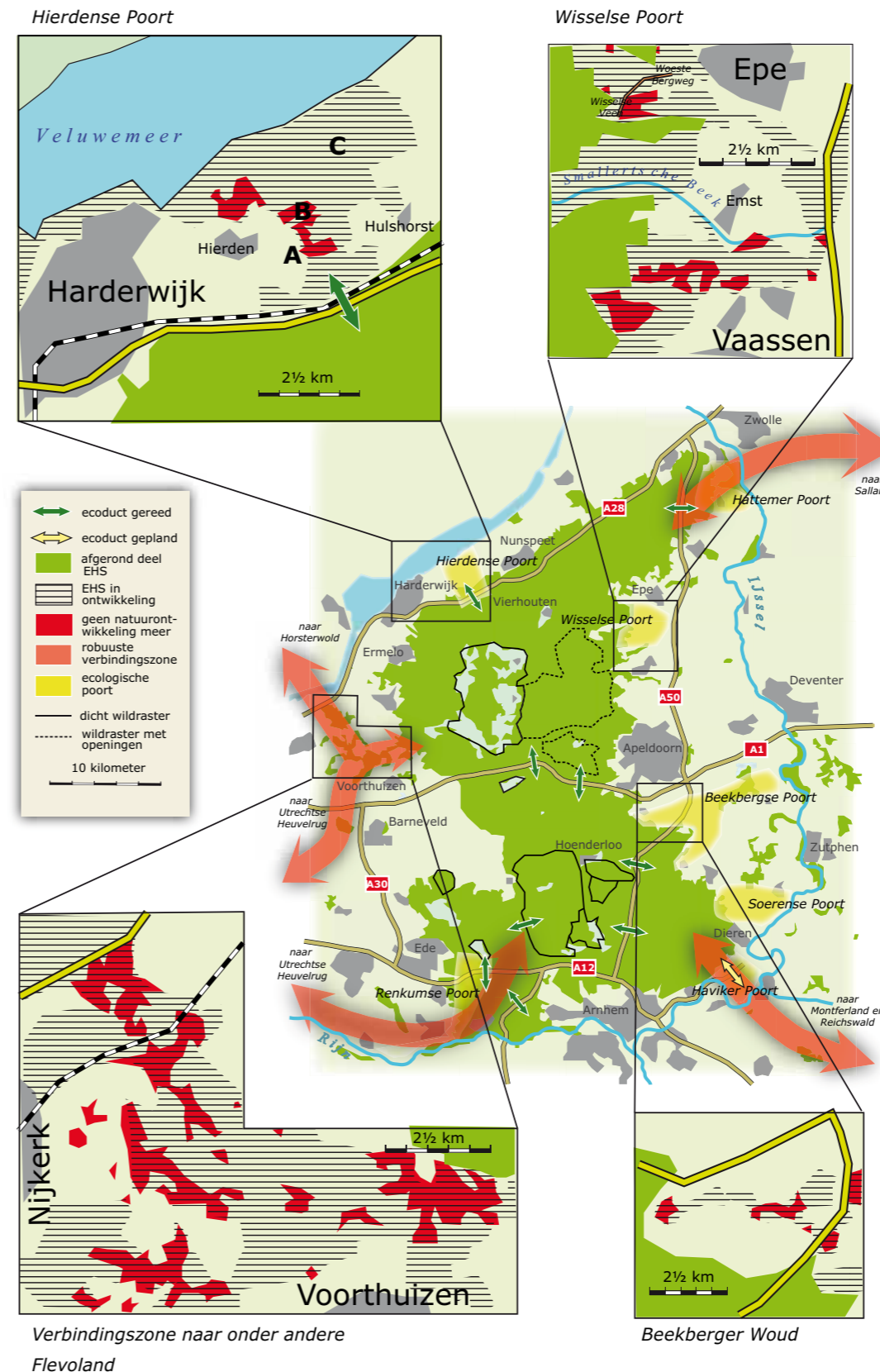
- de Hierdense Poort tussen de traditionele Veluwe en de Randmeerkust ten noorden van Harderwijk; een deel van de poort is een vorig jaar voltooid ecoduct over de A28 en de spoorweg die ter plekke pal naast de snelweg ligt;
- het Beekbergerwoud onder Apeldoorn, waar Natuurmonumenten in de jaren negentig op

eigen kracht begon met grondaankopen als aanzet tot herstel van Nederlands laatste oerbos, dat rond 1870 werd geveld;

- de Wisselse Poort onder Epe waar Het Geldersch Landschap al sinds de jaren negentig met spectaculair succes werkt aan herstel van de mooiste kwelzone van de Veluwe;
- de robuuste verbindingzone van de Veluwe ter hoogte van Voorthuizen naar het Horsterwold in Flevoland. Volgens plannen van Het Flevolandschap, Wereld Natuur Fonds en Staatsbosbeheer zou het Horsterwold via een natuurcorridor van 1800 hectare – het OostvaardersWold – aangesloten kunnen worden op de Oostvaardersplassen. LNV-minister Gerda Verburg had al 240 miljoen euro rijks-geld toegezegd voor het OostvaardersWold. Staatssecretaris Bleker schrapte die toezegging. Flevoland ging naar de Raad van State maar werd op 7 maart in het ongelijk gesteld. De kans dat het OostvaardersWold er toch nog komt is daarmee niet verkeken: na nieuwe parlementsverkiezingen dagen nieuwe mogelijkheden en iedereen die iets begrijpt van het Nederlandse natuurnetwerk beseft het cruciale belang van een corridor tussen de Veluwe en de Oostvaardersplassen.

Strategische natuurlink

Om te beginnen de strategische natuurlink tussen de Veluwe en het Horsterwold. Voor velen is die verbinding de heilige graal van de natuurontwikkeling rond de Veluwe. Let op het woord rond: de Veluwe zelf is al goed beschermd, het is allemaal Natura 2000-gebied en bijna helemaal in handen van natuurminnende terreineigenaren. Er valt veel te verbeteren – bosvorming, hekken slopen, recreatieterrinen ontmantelen – maar veel nieuwe natuur valt er niet te ontwikkelen. Dat laatste kan wel rond de Veluwe, en het moet als we de Veluwe willen integreren met de rest van natuur in Nederland en Duitsland. De Veluwe is al veel te lang een natuureiland – groot – maar een eiland niettemin. Al veel te lang loopt de gemiddelde Nederlander rond met een karikaturaal beeld van de Veluwe als conglomeraat van bos en hei. Maar de natte randzones horen helemaal bij de Veluwe, hoe volgebouwd en rommelig ze hier en daar ook zijn. En de Veluwe is pas echt volwaardige natuur als het bos-heidegebied via de natte randzones is aangesloten op, ondermeer, de Utrechtse Heuvelrug en de Oostvaardersplassen. En daarvoor was dus die Y-vormige natuurcorridor door de Geldersche Vallei ge-



'Als ze in Flevoland plannen houden voor het OostvaardersWold, dan moeten wij in Gelderland ons deel van de Veluweroute overeind houden'

pland, vanaf Voorthuizen en dan aftakkend naar de Heuvelrug en het Horsterwold. En in die Y zit verreweg het meeste rood op de kaart...

Pijnlijkste verlies

Jeroen de Koe, adjunct-regiodirecteur van Natuurmonumenten, beaamt direct: 'Dat gebied is het pijnlijkst om voor de EHS te verliezen, omdat dit de poort is richting Oostvaardersplassen. Realisering van de EHS in de Vallei was een grote opgave. Er is daar veel versnippering, er zit veel landbouw. De EHS-doelen waren er niet te realiseren voor 2018, het jaar waarin het Rijk de EHS gereed wil hebben.'

Het is extra jammer als je een blik op de topografische kaart werpt of, beter nog, als je in het gebied gaat fietsen. De Y is als een lappendeken van stukken bos, houtsingels, beken en daartussen weiden en akkers. Nog een ecoduct over de A28 ter hoogte van het landgoed Oldenaller (5 kilometer ten westen van Putten) en de herten kunnen via de polder Arkenheem en het Randmeer naar het Horsterwold. Alleen aan de oostzijde, 3 kilometer ten noorden van Voorthuizen, zit een echt problematisch stuk, waar de voet van



Heckrunderen in de Oostvaardersplassen. De geschrapte verbindingzone OostvaardersWold had deze en andere dieren dichterbij de Veluwe moeten brengen.

de Y moet aansluiten op het Veluwse bos. Het is daar een en al landbouw en menselijke activiteit, en daar is het nu helemaal rood op de kaart.

Veluweroute

Einde voor het plan om de Veluwe en de Oostvaardersplassen aaneen te sluiten? Niet helemaal. Het plan – onder de naam Veluweroute in 2006 gelanceerd door Tom Bade – zou in betere tijden alsnog gerealiseerd kunnen worden. Wellicht is over tien jaar de economie weer florissant en zijn nog meer boeren dan nu bereid grond te verkopen. De Koe: 'Als ze in Flevoland plannen houden voor het OostvaardersWold, dan moeten wij in Gelderland ons deel van de Veluweroute overeind houden. Die loopt daar door de Vallei en aan oostkant van de Veluwe naar Duitsland. Dat beeld wil ik wel voor ogen houden.'

Om toekomstige kansen te kunnen benutten, ook na 2018, is het van groot belang dat de EHS in de Vallei vrij blijft van megastallen en andere nieuwbouw. De Koe is wat dat betreft optimistisch: een boer met megastalplannen zal uitkijken naar een andere streek, denkt hij, met minder bescherming door milieuwetgeving en bestemmingsplannen dan in de Gelderse Vallei. Uitbreidingen van plaatsen als Nijkerk en Putten verwacht hij daar ook niet.

Er valt intussen nog veel te doen bij het veiligstellen van de EHS rond de Veluwe, en niet alleen in de Vallei. De Koe voert veel besprekingen met de provincie, met gedeputeerde Jan Jacob Van Dijk van landelijk gebied in het bijzonder. 'Het manifest, waarvan de kaart deel is, stelt ook dat wat nu rood is vrij moet blijven

'Als ze in Flevoland plannen houden voor het OostvaardersWold, dan moeten wij in Gelderland ons deel van de Veluweroute overeind houden'

Veluws wild moeten oversteken om bij de Bloemcampen en het Randmeer te kunnen komen. Maar na de weg biedt blok A de herten niets dan open terrein. Ter Stege: 'Het was de bedoeling dat daar stukjes bos en houtsingels zouden komen, als dekking voor de herten. Daarvoor is nu geen geld. Of ze daar straks durven te lopen is de vraag.'

Wisselse Poort

In de Wisselse Poort valt de schade mee, zegt Ger Verwoerd van Het Geldersch Landschap, die rechtstreeks verantwoordelijk is voor de poort. 'We moesten wel inleveren, maar de Wisselse Poort is een van de gebieden die voorrang krijgen. Als al het geld opdraakt, zouden daar de laatste centen heen gaan!' Ten westen van de Woeste Bergweg (zie kaart) staat niets ter discussie en gaat de ontwikkeling door zoals gepland. Ten oosten van de smalle, verharde, rustige weg zou extensief agrarisch beheer de waarde van de hele poort kunnen verhogen, maar dat zit er nu niet in, want boeren moeten compensatie krijgen voor zo'n omslag. Verder zijn de optimistische EHS-plannen aan weerszijden van de Smallertsche Beek voorlopig van de baan. Dat is wel Wisselse Poort, maar niet het Wisselse Veen. 'De robuustheid moest daar een paar tandjes terug', aldus Verwoerd. 'Het zou veel kosten om de natuur aan weerszijden op te waarden naar blauwgraslanden. Er zit veel bebouwing, het is kleinschalig, er zijn veel doorsnijdingen en afplaggen zoals Het Geldersch Landschap in het Wisselse Veen heeft gedaan kun je daar wel vergeten.'

Beekbergerwoud

Het Beekbergerwoud was voor Natuurmonumenten erg moeilijk om op te moeten geven, zegt Jeroen de Koe. 'We vroegen ons af: hoe kun je die hele discussie, over waar bezuinigd moet worden, waarde vrij voeren? Dan kijk je naar gebieden waar al heel veel is gekocht, waar een ecologische opgave ligt of waar je kunt aansluiten op andere gebieden. Aan de oostzijde van het Beekbergerwoud is tot nu toe heel weinig gekocht en daar ligt geen andere grote opgave, geen Natura 2000-gebied of wat dan ook. Nieuwe EHS-verwervingen in het Beekbergerwoud hebben we daarom met pijn in het hart opgegeven.'

Boeken



Een wandeling rondom de Veluwe

Menno Faber en Ad Snelderwaard, Uitgeverij Gegarandeerd Onregelmatig, ISBN: 9789078641223, € 14,95

Menno Faber en Ad Snelderwaard wandelen al jaren op, rond en dwars door de Veluwe. Eerst maakten ze hun wandelboek *De langste boswandeling van Nederland* van Hattem naar Wageningen. Het stimuleerde hen om het ronde Veluwe af te maken. *Nieuwe Veluwe* besteedde in de zomereditie van 2011 aandacht aan hun verkenningstocht, het laatste deel van Wageningen langs de rand van de Gelderse Vallei terug naar Hattem. En nu is dan hun wandeling voltooid en beschreven met *Een wandeling rondom de Veluwe*, dat garant staat voor bijna 300 kilometer aaneengesloten wandelplezier. Als professionele routemakers hebben ze geconcludeerd dat met name de rand van de Veluwe garant staat voor afwisselende wandelingen. Deze wandelgids bestaat uit twintig etappes. De start- en eindpunten zijn vanuit alle windstreken uitstekend bereikbaar, zowel per auto als per openbaar vervoer. Ook daarom is deze gids zeer geschikt voor meerdaagse tochten. In de gids zijn ook adressen om te eten en te overnachten opgenomen, waardoor het de ideale gewijzer is voor vele dagjes eropuit, lange wandelweekends of een hele vakantie.



Veluwe – 30 wandelingen 7-24 km

Michiel Hegener, Uitgeverij ANWB Media, ISBN 978901803449, € 12,95

Nog een gloednieuwe wandelgids! Michiel Hegener, die geregeld voor *Nieuwe Veluwe* schrijft, maakte en beschreef routes voor een geheel herziene editie van de *ANWB Wandelgids Veluwe*. Met de Veluwe heeft hij van kinds af aan een sterke band. Als jongen fietste hij ernaartoe en bracht er uren door in de natuur. Alweer jaren woont Hegener in het westen, maar nog altijd volgt hij de ontwikkelingen in dit grootste laaglandnatuurgebied van Noordwest-Europa op de voet. Eén van de mooiste ijstijdenrelicten ter wereld, noemt hij het, liggend in het hart van het overvolle Nederland. Wie wil, kan twee of drie dagen in een min of meer rechte lijn lopen zonder al te veel menselijke activiteiten te zien. De laatste jaren is Hegener steeds meer geïnteresseerd geraakt in de natte randzones, waar het traditionele Veluwse landschap van bossen en heiden overgaat in een afwisselend geheel van weiden, akkers, dorpsgezichten, landgoederen, beekdalen en nog veel meer. Waar water stroomt of stilstaat, ontwikkelt zich spannende, snel veranderende natuur. In zijn nieuwe wandelgids krijgen de randzones dan ook extra aandacht.



Levend Landschap – Succesvolle aanpak voor ondersteuning bewonersinitiatieven
Ria Dubbeldam, Uitgave Stichting Landschapsbeheer Gelderland, gratis te verkrijgen via: www.landschapsbeheergelderland.nl

Wie kunnen effectief en met grote inzet het Nederlandse cultuurlandschap verzorgen en versterken? De mensen die er wonen en werken! antwoordt Stichting Landschapsbeheer Gelderland (SLG) in deze brochure. Nu gemeenten kampen met teruglopende budgetten komt het meer dan ooit aan op bewoners die zich willen inzetten voor hun eigen leefomgeving. SLG heeft om bewoners en gemeenten te helpen een succesvolle aanpak ontwikkeld. De kern is een landschapsversterkingsplan, waarin een bewonersgroep of -initiatief beschrijft op welke wijze zij het landschap in de eigen omgeving wil versterken, hoe ze daaraan in projecten wil werken en hoe ze daarvoor draagvlak genereert. De aanpak is bij zes bewonersinitiatieven van het project Levend Landschap Veluwe toegepast (zie artikelen in *Nieuwe Veluwe* 2010 en 2011). Zo zegt Gerrit Haas van de gemeente Heerde bijvoorbeeld over Comité Molen de Vliet: 'Een heel goed voorbeeld van bewonersparticipatie en hoe je beleid levend maakt. Dat is voor een kleine gemeente zoals de onze hartstikke belangrijk.'



Groen door Oranje Een historische zwerftocht door de Koninklijke Houtvesterij Het Loo 1900-1960

Berthus Maassen en Ini Maassente Brake, BDU Boeken, 160 pagina's, ISBN: 9789087881436, € 29,50

Het echtpaar Berthus en Ini Maassen uit Ugchelen heeft een passie: de geschiedenis van het Kroondomein. Een schat aan informatie haalden ze uit archieven, waaronder het Koninklijk Huisarchief. Ze ondervroegen werknemers, oud-werknemers en hun kinderen over het dagelijks bestaan, bijvoorbeeld over hoe ze in de vrieskou bomen stonden te poten. De Maassens legden ook een collectie foto's aan. *Groen door Oranje* is een eerbetoon aan de arbeiders en kinderen, die van de paarse Veluwe een groene hebben gemaakt. Ook komen zaken als de eigen wijkverpleging van Het Loo, de hiërarchische verhoudingen en de situatie onder de Duitse bezetter aan de orde. Veel aandacht is er voor de jacht, de hakhoutcultuur en de befaamde bosbessenpluk. Natuurlijk kunnen de Oranjes niet ontbreken in het boek. Vooral Prins Hendrik en Koningin Wilhelmina hebben een prominente, zo niet alles beslissende rol gespeeld. De auteurs doken bijzonder anekdotes op, bijvoorbeeld over de teckel van Prins Hendrik en de eerste zelfverdiende centen van Prinses Juliana.